

にほんご
JPN101

Oct. 19, 2009
(Monday)

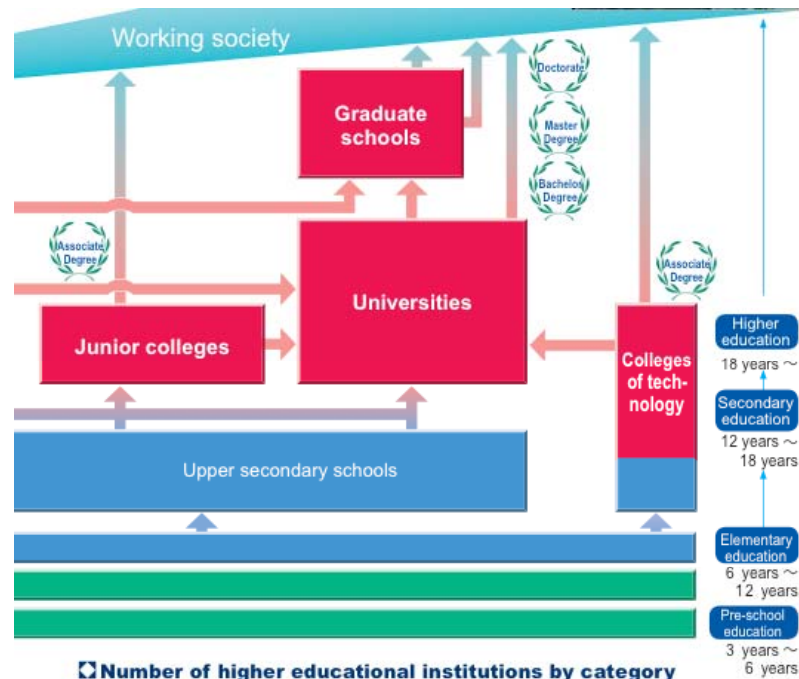
10月19日月曜日

- にほんのぶんか
- ききじょうずはなしじょうず
- ダイアログ
- よむれんしゅう
- きくれんしゅう

にほんのぶんか

P96-97 にほんのぶんか

- Educational system



Number of higher educational institutions by category

	National	Local public	Private	Total
Colleges of technology	55	6	3	64
Specialized training colleges	11	206	3,218	3,435
Junior colleges	2	34	398	434
Universities	87	89	580	756
Graduate schools	86	76	436	598



Data from the 2007 School Basic Survey by the Ministry of Education, Culture, Sports, Science and Technology
 ※ The University of the Air is categorized as a private university.

(JASSO, <http://www.jasso.go.jp/>)

P96-97 にほんのぶんか

- Academic calendar

とうきょうだいがく

04／01-09／31 はるがつき

10／01-03／31 ふゆがつき

07／11-09／10 なつやすみ

12／25-01／07 ふゆやすみ

(The University of Tokyo, http://www.u-tokyo.ac.jp/index_j.html)

Days of the month (Nakama 1b Ch.12)

1 ついたち	6 むいか	14 じゅうよつか
2 ふつか	7 なのか	20 はつか
3 みっか	8 ようか	24 にじゅうよつか
4 よつか	9 ここのか	
5 いつか	10 とうか	

P96-97 にほんのぶんか

- アルバイト

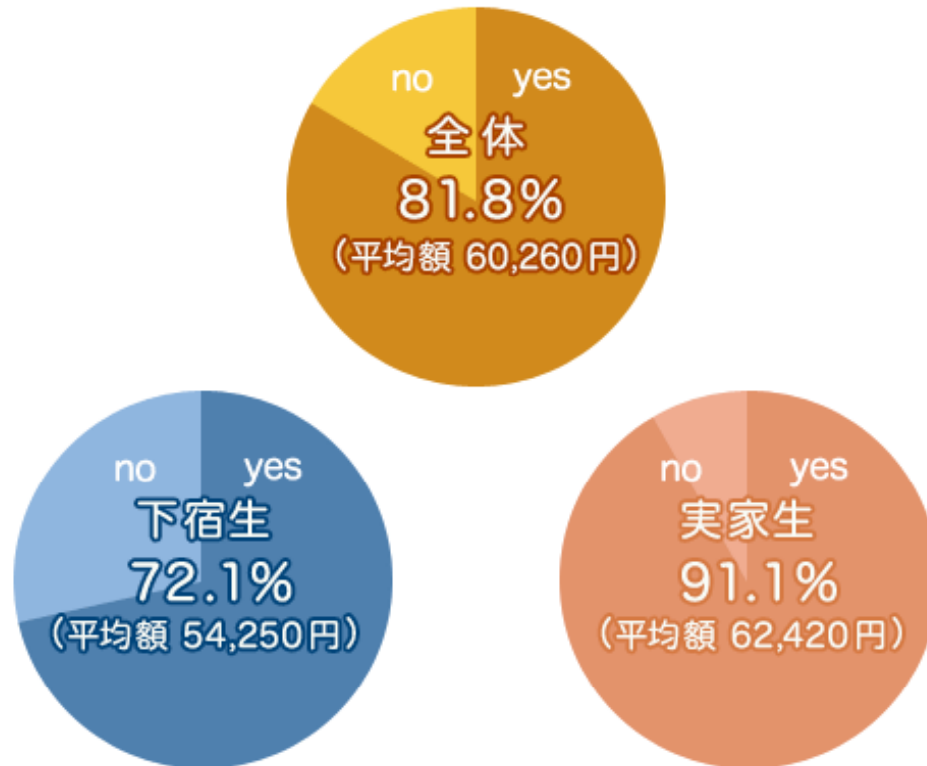


(http://www.onozomi.com/univ_100/index.html)

P96-97 にほんのぶんか

• アルバイト

■ アルバイトをしていますか？



(http://www.onozomi.com/univ_100/index.html)

ききじょうずはなしじょうず

P118 ききじょうず

Using あいづち (attentive feedback) 2

In Chapter 2 (p. a-66), you learned that the Japanese give feedback, or あいづち, in several ways during a conversation, and that はい and ええ do not necessarily indicate agreement. In addition to indicating that the listener is following the conversation, the use of はい and ええ can mean that the listener sympathizes with the speaker, or that the listener agrees with the speaker's opinion. It is not easy for people unfamiliar with this use of あいづち to interpret correctly which meaning of はい and ええ is intended in many cases. A classic example is that of an American businessperson who reports that a negotiation seemed to be going well because his or her Japanese counterpart appeared to be agreeing with what was being said, but that the deal ultimately fell through, leaving the American bewildered.

The words はい and いいえ are used between phrases as well as between sentences. In the following example, speaker B constantly interrupts speaker A so that A never finishes a sentence.

- | | |
|----------------------------------|---|
| A: きのう えいがが あって ... | A: <i>There was a movie yesterday, and . . .</i> |
| B: ええ、 | B: <i>Yeah/Yes.</i> |
| A: おもしろいって いうから
いって見たんですが ... | A: <i>I went because I heard it would be
interesting, but . . .</i> |
| B: ええ、ええ | B: <i>Yeah, yeah.</i> |
| A: ぜんぜん おもしろくなくて ... | A: <i>It was not interesting at all, and . . .</i> |

Although this might appear rude according to Western standards, by Japanese standards B is not being rude, because A expects constant feedback from B. Indeed, A would feel uncomfortable if B waited for him or her to finish the sentence. In fact, this type of interruption can be seen in many types of conversational feedback in Japanese.

P118 ききじょうず

れんしゅう Practice

Work with a partner. Imagine that both of you are in front of the library and your partner is pointing out different buildings on campus. Say はい or ええ between phrases and sentences to indicate that you understand what he or she is saying.

P94 ダイアログ

- 「じゅぎょうが あります」



うえだ

リー

P94 ダイアログ

- きいてください。 

P94 ダイアローグ



P94 ダイアローグ (じまく)



P94 ダイアローグ

うえだ： あ、リーさん、おはよう。

リー： ああ、うえださん。おはよう。いま、あさごはんですか。

うえだ： ええ、きょうは はちじに じゅぎょうが ありました。

リー： そうですか。たいへんですね。

うえだ： ええ。で、リーさんは。

リー： ぼくは としょかんへ いきます。

あさは たいてい としょかんで しゅくだいを します。

うえだ： そうですか。クラスは？

リー： いちじはんに にほんごの じゅぎょうが あります。

うえださんは？

うえだ： じゅうじに れきしの クラスが あります。

リー： そうですか。

P116 「は」

More about the topic particle は

In Chapter 2 (see pages 46-47), the topic of the sentence was also the subject of the sentence as in わたしは がくせいです (*I am a student*). As you learned in the Dialogue section of this chapter, the subject serves often as the topic, but not always. The function of the topic is to present something the speaker wishes to comment on, so topics can include time expressions, direct objects, goals, locations, and other words. Understanding how the topic works in Japanese conversation and learning how to use topics can be quite difficult, and more explanations follow later in this book. Do not be surprised if the topic particle は appears when you don't expect any particle, as in きょうは (*today*) or where you expect a different particle, as in しゅくだいは (*homework*) instead of しゅくだいを.

しゅくだいは あした します。

I will do the homework tomorrow. (literally, Speaking of homework, I will do it tomorrow.)

あしたは じゅぎょうが あります。

There is a class tomorrow. (literally, Speaking of tomorrow, there is a class.)

A: よく えいがを みますか。

Do you watch movies often?

B: ええ。

Yes.

A: じゃあ、テレビは?

Well, how about TV?

B: テレビは みませんね。

No, I don't watch TV.

A: しゅうまつは なにを しますか。

What will you do this weekend?

B: えいがを みます。にほんの えいがですよ。

I'm going to a movie. A Japanese film.

A: そうですね。いいですね。

Is that so? That sounds good.

P119 よむれんしゅう

Scanning

There are many ways to read a text. Reading style depends on the reader's purpose. For example, if you are looking for certain information, such as the title of a movie, a date, or a topic, you may scan for a specific word or phrase. If you are looking for a reference article, you might skim the abstracts of papers. If you are writing a critique of an article, you will read it in detail. In this chapter, we will discuss the scanning process.

Scanning is a technique used to locate specific information or facts quickly. People scan a text to look up a word in a dictionary or a name in the telephone directory, or to search for an answer to a comprehension question. In order to scan, a reader must know what he/she is looking for to be able to search for specific words or phrases.

Scanning is also an effective pre-reading tool when reading numerous texts. The reader may scan the text to assess its relevance, then skim it to get the gist, and if necessary, go back to the text yet again for more detailed reading. When scanning is used as a pre-reading tool, it is a good idea to look for items that signal text organization, such as numbers, steps, or words such as first and second. Also, words that appear in boldface, italics, a larger font size, or a different color may also indicate key information.

P119 よむれんしゅう

れんしゅう Practice

- A. Your friend asks you when you are available to go out for lunch next week. You check your appointment book, which is shown on the next page. Use the information there to answer the following:
1. What kind of information you look for in an appointment book in cases like this.
 2. The day of the week and time that is most convenient for you. Use the phrase ~ようびの ~じは どうですか (*How about ~?*).

Example: げつようびの じゅうにじは どうですか。
How about 12 o'clock Monday?

- B. Another friend asks you to play tennis with him. Check your appointments in the table below to let him know the day of the week and time that you can play. Use the phrase ~ようびの ~じは どうですか (*How about ~?*)

P120 よむれんしゅう

10/1 ~ 10/7					
10/1 月 げつ	9時～12時 クラス 1時半～2時 クラス 3時半～10時 アルバイト		10/5 金 きん	9時～12時 クラス 1時半～2時 クラス	
10/2 火 か	9時～10時 クラス 10時半～12時 クラス 1時～2時 田中先生 4時～6時 クラス		10/6 土 ど	9時～5時 アルバイト	
10/3 水 すい	9時～12時 クラス 1時半～2時 クラス 4時半～7時半 クラス		10/7 日 にち	デート	
10/4 木 もく	9時～10時 クラス 10時半～12時 クラス 4時～6時 テスト		NOTES		

Days of the month (Nakama 1b Ch.12)

1 ついたち	6 むいか	14 じゅうよっか
2 ふつか	7 なのか	20 はつか
3 みっか	8 ようか	24 にじゅうよっか
4 よっか	9 ここのか	
5 いつか	10 とうか	

P121 よむれんしゅう

ジョンソンさんの一日
じょんそん いちにち

Ms. Johnson's Daily Routine

よむ まえに Pre-reading

- A. Write five Japanese sentences about your daily routine.
- B. Read the question below and identify the words or phrases to scan for in order to find out the answer quickly.

ジョンソンさんは まいにち じゅぎょうが ありますか。
じょんそん

When you are done, scan the passage on the following page. Give your answer to the instructor as soon as you find it.

ことばの リスト Vocabulary

そして	and, then
その後	after that
ですから ^{あと}	so, therefore
でも	but
学生会館 がくせいかいかん	Student Union Building

P121 よむれんしゅう

私の一日 わたし いちにち

キム・ジョンソン
きむ じよんそん

私は毎日七時半に起きます。そして、シャワーを浴びます。た
わたし まいにちしちじはん お 起きます。そして、 シャワーを 浴びます。た
いてい八時ごろ朝ご飯を食べます。そして、八時半ごろ大学
はちじ あさ はん た 食べます。そして、 八時半ごろ 大学
へ行きます。日本語の授業は毎朝九時にあります。その後、
い 行きます。日本語の 授業は毎朝九時にあります。その後、
よく図書館で勉強します。昨日も図書館で 勉強をし
としょかん べんきょう きのう としょかん 勉強をし
ました。

昼ご飯はたいてい学生会館で食べます。でも、昨日は食べま
ひる はん がくせいかいかん た 食べます。でも、昨日は 食べま
せんでした。 午後は 授業が

授業があります。 午後は 授業がありませ
じゆぎょう かようび もくようび 午後は 授業がありませ

ん。たいてい五時半ごろ家に帰ります。六時ごろ晩ご飯を食
ごじはん うち かえ 帰ります。六時ごろ 晩ご飯を 食
べます。そして、宿題をします。テレビはあまり見ません。い
宿題を します。テレビはあまり 見ません。い

つも十一時半に寝ます。
じゅういちじはん ね 寝ます。

P121 よむれんしゅう

よんだ あとで Comprehension

Answer these questions in Japanese.

1. ジョンソンさんは なんじごろ おきますか。
じょんそん
2. ジョンソンさんは いつ ねますか。
じょんそん
3. げつようびは なんの じゅぎょうが ありますか。
4. ジョンソンさんは がくせいかいかんへ よく いきますか。
じょんそん
5. ジョンソンさんは きのう なにを しましたか。
じょんそん
6. ジョンソンさんは よく テレビを みますか。
じょんそん てれび

P117 きくれんしゅう



Listening for general ideas

Conversations are often full of redundancy and unimportant details, and it is not necessary to understand every single spoken word. It is more important to pick up a few key words and to get a general idea of what the conversation is about. If you need to know specific details or information, you can always ask questions about them for clarification.

みっつの ライフスタイル **Three different lifestyles** らいふすたいる

Think about your lifestyle and write down some of the words and phrases that describe it. Then listen to three people talking about their daily lives. Decide which person's life is most like yours. Try to explain the reasons for your choice. There will be some conversational fillers and unknown words in what you hear, but don't worry about them. Try to pick out a few words at a time, write them down, and get the gist of each monologue. Then, try to guess which one of the following people fits in each description.

1. _____
2. _____
3. _____