

日本語
JPN102

February. 10, 2010
(Wednesday)

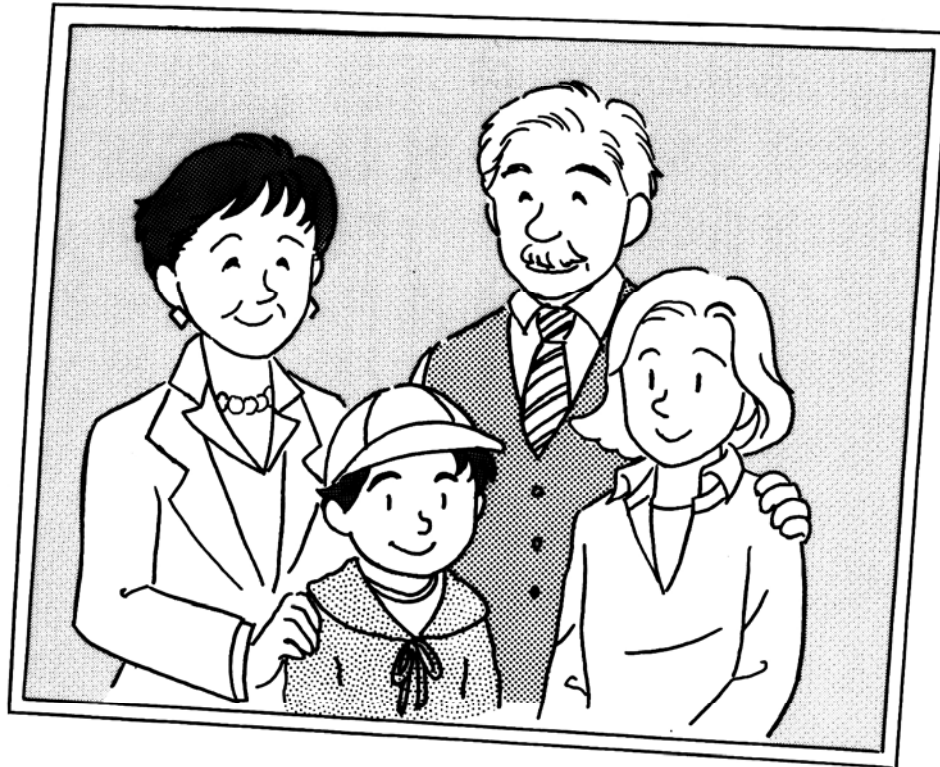
2月10日月曜日

- たんご
- ぶんぽう1 (the order within family ~ 番目)
- ぶんぽう2 (a resultant state ~ ている)

第十課

私の家族(かぞく)

My family



たんご

家族(かぞく)



My family

祖父(そふ)
祖母(そぼ)
父(ちち)
母(はは)
兄(あに)
姉(あめ)
弟(おとうと)
妹(いもうと)
兄弟(きょうだい)
主人(しゅじん)
妻(つま)
子供(こども)

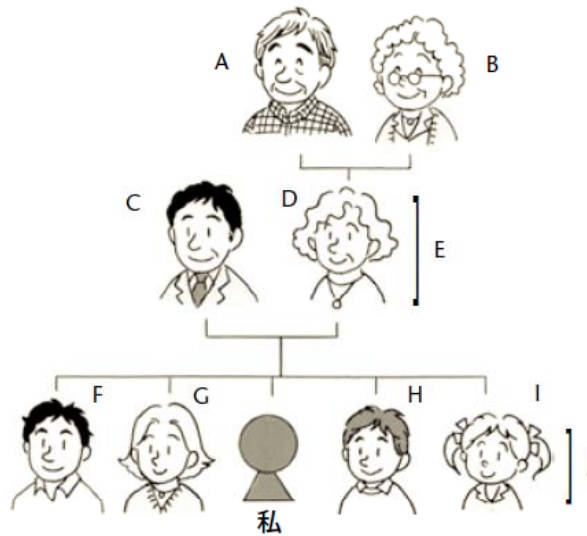
Someone's family

お祖父さん(おじいさん)
お祖母さん(おばあさん)
お父さん(おとうさん)
お母さん(おかあさん)
お兄さん(おにいさん)
お姉さん(おねえさん)
弟さん(おとうとさん)
妹さん(いもうとさん)
ご兄弟(ごきょうだい)
ご主人(ごしゅじん)
奥さん(おくさん)
お子さん(おこさん)

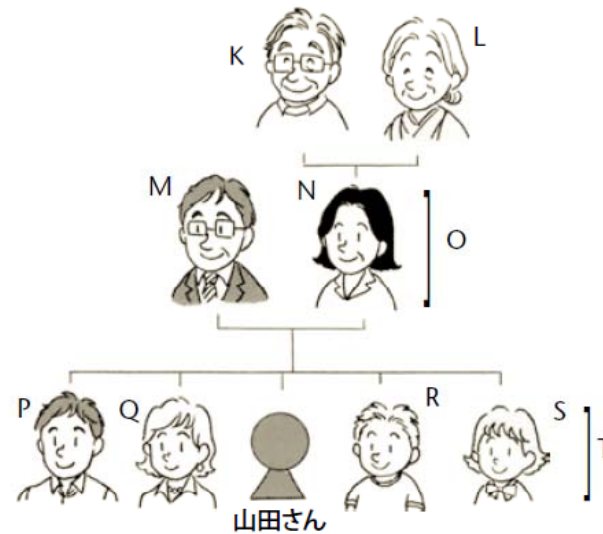
P138 Activity 1

Look at the family trees. Note that each family member is represented by a letter. Now, form groups of three. One of you will write the letters A through T in random order on a piece of paper and read a letter on the list. The other two will give the kinship term that corresponds to the letter. Remember to say 私の～ or 山田さんの～. Whoever calls out the correct term first gets a point. The person with the most points wins. Take turns reading the letters.

Example: The dealer says H. Player 1 says 私の妹 first. Player 1 gets a point.

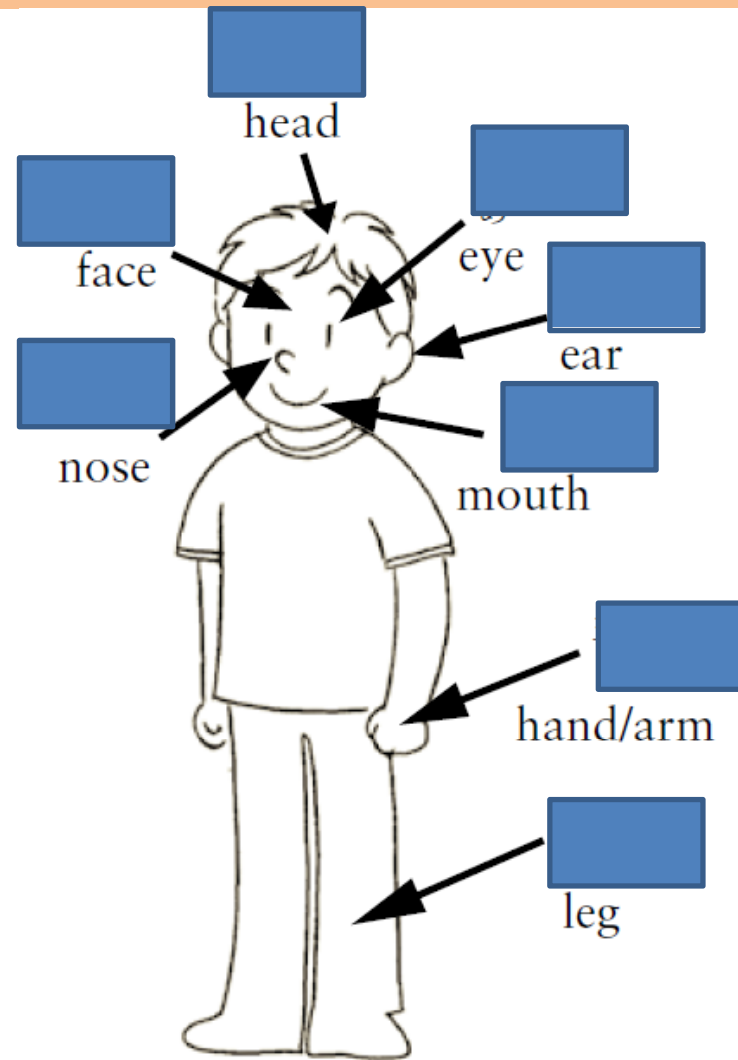


私の家族
かぞく

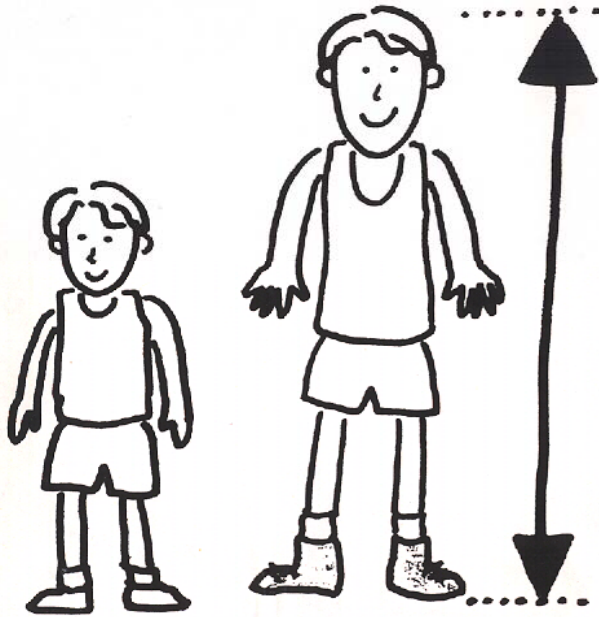


山田さんのご家族
かぞく

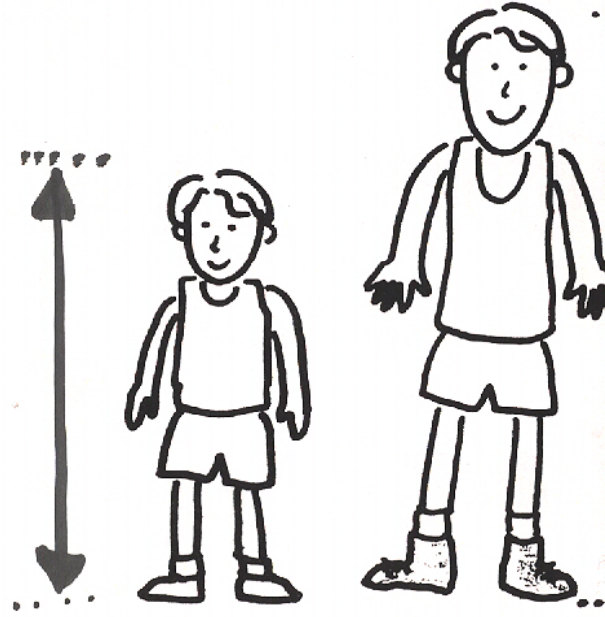
P140 からだのとくちょう (Physical features)



P140 からだのとくちょう (Physical features)



せが 高い



せが ひくい

P140 からだのとくちょう
(Physical features)

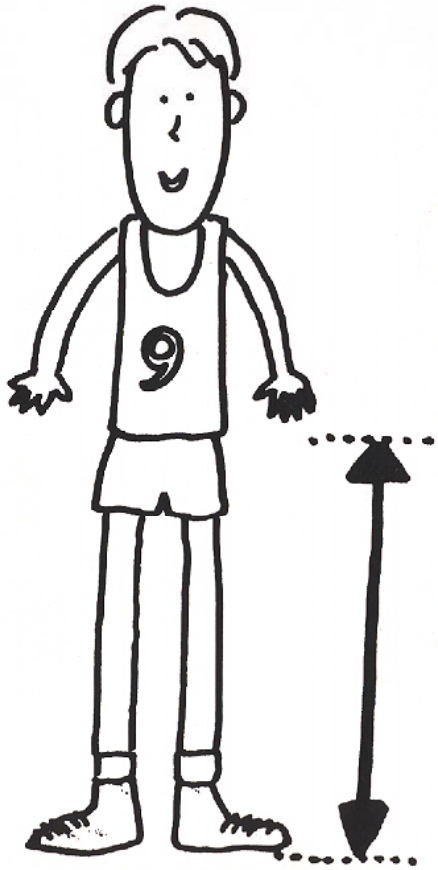


はなが 高い

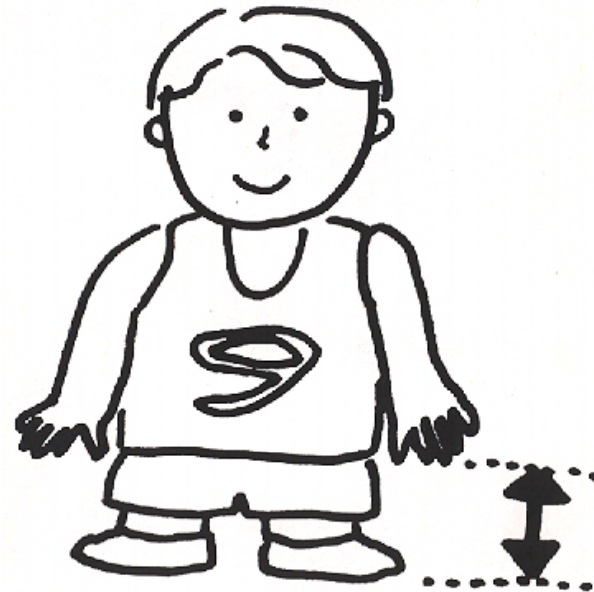


はなが ひくい

P140 からだのとくちょう (Physical features)



あしが ながい



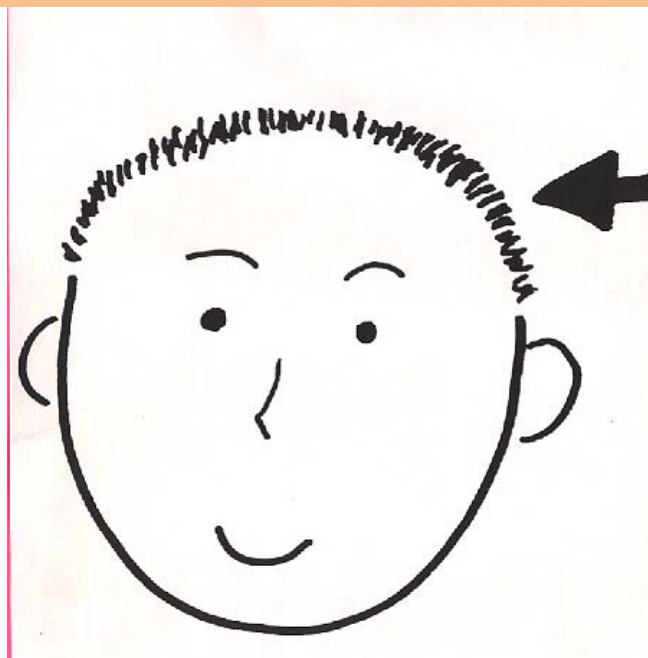
あしが みじかい

P140 からだのとくちょう (Physical features)



かみが ながい

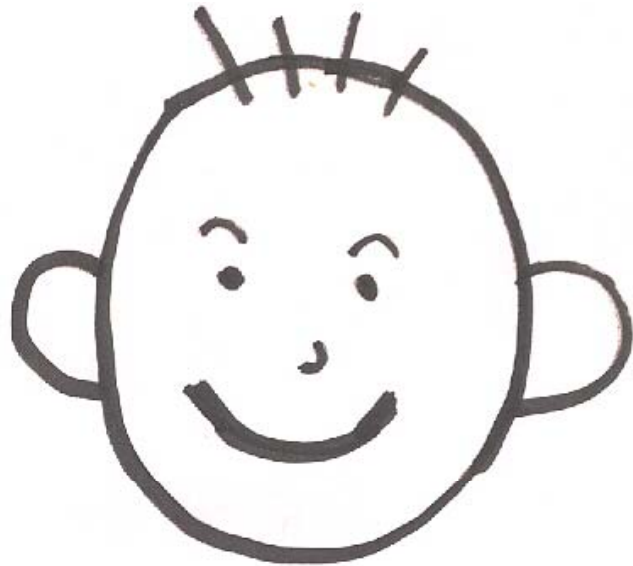
かみが ブロンドだ



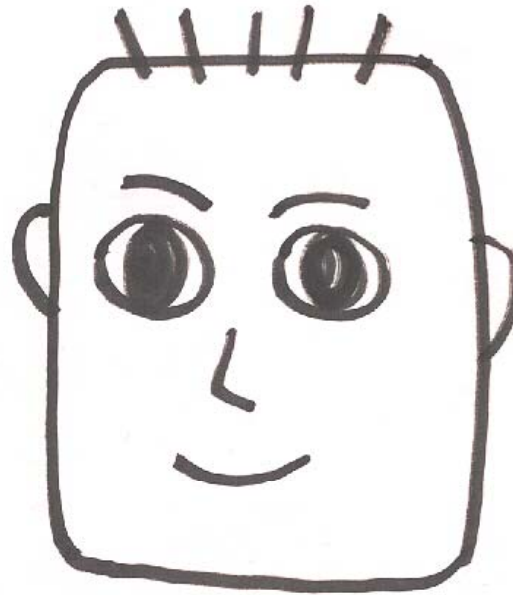
かみが みじかい

かみが 黒い

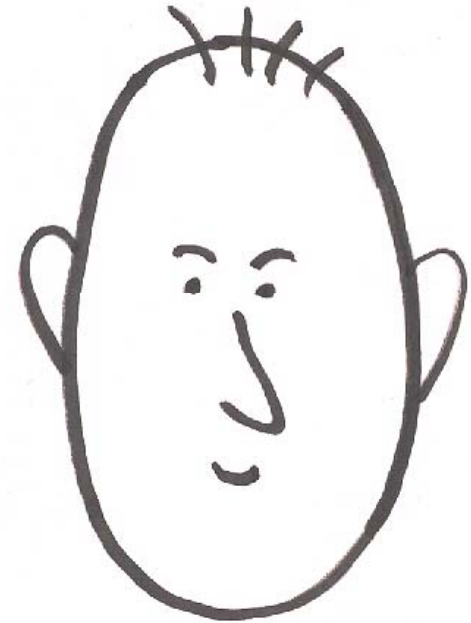
P140 からだのとくちょう
(Physical features)



かおが
まるい



かおが
しかくい



かおが
ほそながい

P141 せいかくと のうりよく

Personality and ability

- しんせつな
- あかるい
- かわいい
- あたまがいい
- 日本語が分かる
- スポーツが上手

やさしい おもしろい たのしい いい つまらない むずかしい
さびしい げんきな りっぱな しずかな にぎやかな

どんな人ですか。

- Let's talk about the following people's physical appearance, personality, and ability.
- おとうさんは 　どんな人ですか。
- おかあさんは 　どんな人ですか。



キッドマンさんは、せが 高く、かみが 金ぱつです。そして、めが あおいです。とても 明るくて、りょうりが じょうずです。

Verbs used with clothing and accessories

ブラウスを

put on a blouse

スカートを

put on a skirt

くつを

put on shoes

ぼうしを

put on a hat

めがねを

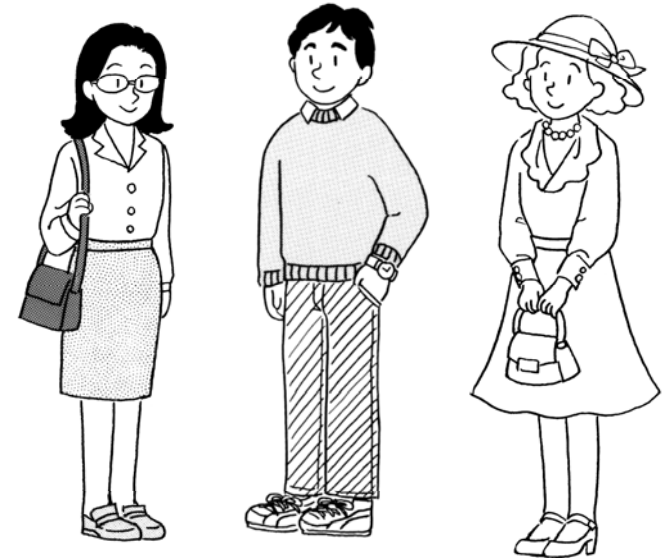
put on glasses

イヤリングを

put on earrings

うでどけいを

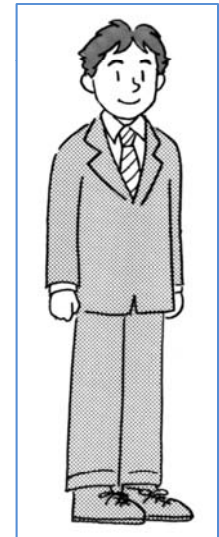
put on a wristwatch



P142 しごととちい

Social status and life

- ～と けっこんする
- ～に すむ
- ～に つとめる
- かいしゃいん
- 小学生
- 中学生



- 1 けっこんしたいですか。いつ けっこんしたいですか。
- 2 どんなところに すみたいですか。

P143 としと人数

Age and number of people

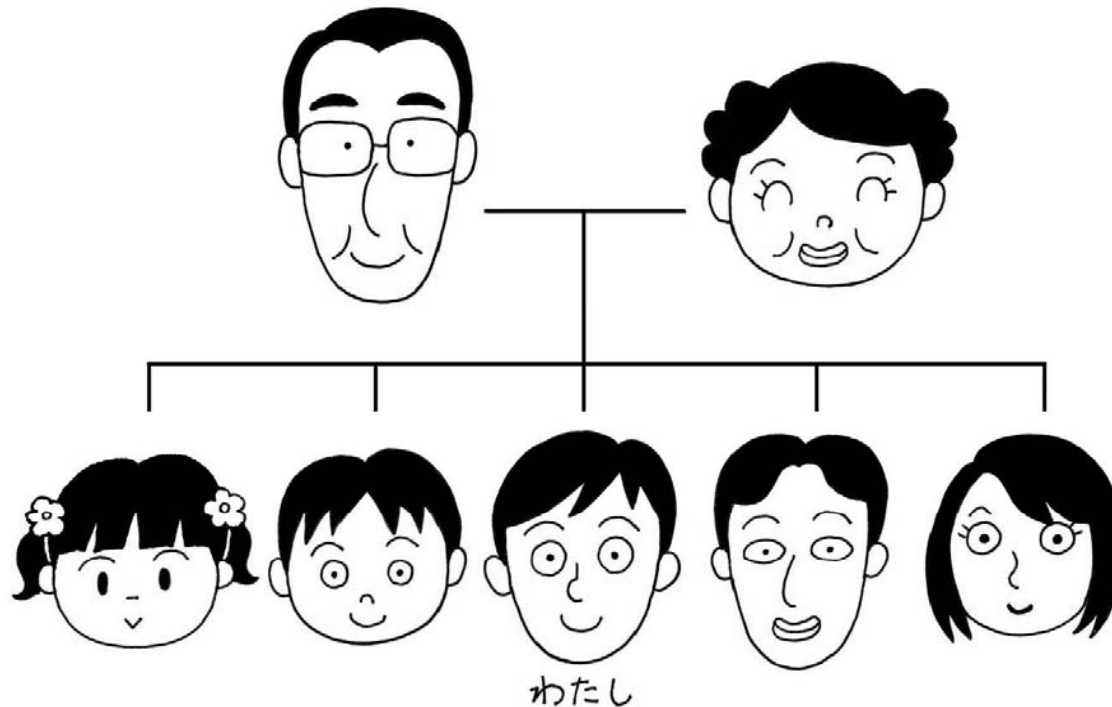
	~人 (~ people) <small>にん</small>	~さい (~ years old)
何	なんにん	(お) いくつ / なんさい
0		れいさい
一	※ ひとり	※ いっさい
二	※ ふたり	にさい
三	さんにん	さんさい
四	※ よにん	よんさい
五	ごにん	ごさい
六	ろくにん	ろくさい
七	※ しちにん	※ ななさい
八	はちにん	※ はっさい
九	きゅうにん	きゅうさい
十	じゅうにん	※ じゅうっさい
		※ じっさい
百	ひゃくにん	ひゃくさい
千	せんにん	
一万	いちまんにん	

Note: 四人家族 means a family of four including yourself. 兄弟が二人います
よにんかぞく however, means that you have two brothers and sisters excluding yourself. きょうだい ふたり

P143 人数

Number of people

- 私は七人家族です
(including yourself: Lit. My family is a family of seven.)。
- 私は、きょうだいが多いが四人います
(excluding yourself: Lit. I have four brothers and sisters.)。
- 私は、弟が一人います。



P143 人数

Number of people

	~人 (~ people)
何	なんにん
0	
一	※ ひとり
二	※ ふたり
三	さんにん
四	※ よにん
五	ごにん
六	ろくにん
七	※ しちにん
八	はちにん
九	きゅうにん
十	じゅうにん
百	ひゃくにん
千	せんにん
一万	いちまんにん

- きょうしつに 学生が 何人いますか。
- 男の人が何人いますか。
- 女の人が何人いますか。
- プリンストン大学の 日本語の先生は 何人いますか。

P143 とし

Age

～さい (～ years old)
(お) いくつ / なんさい
れいさい
※ いっさい
にさい
さんさい
よんさい
ごさい
ろくさい
※ ななさい
※ はっさい
きゅうさい
※ じゅうさい
※ じっさい
ひゃくさい

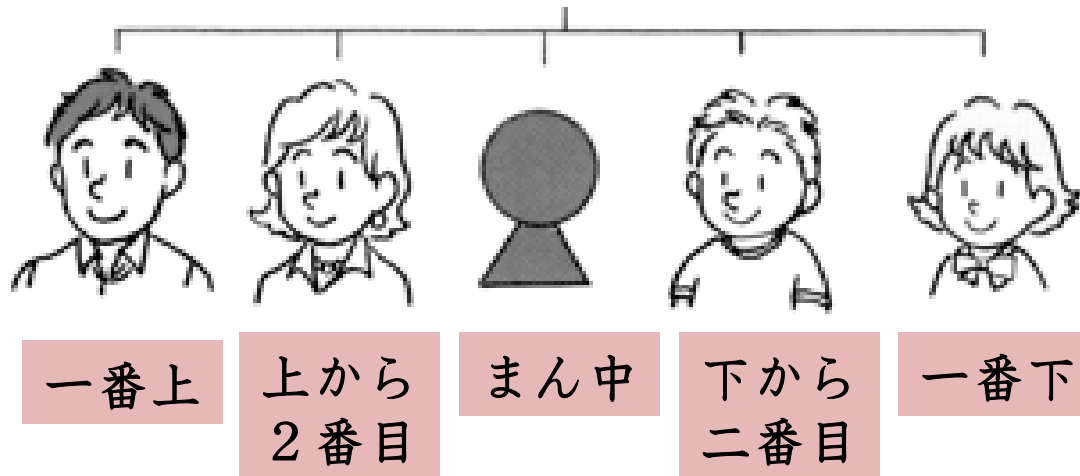
- ゲさんは、今何さいですか。
- おとうさんは おいくつですか。
- おかあさんは おいくつですか。

ぶんぽう

ぶんぽう1: Stating the order within a family using 番(目)

番(目) converts cardinal numbers into ordinal numbers, and it is used to describe one's standing in his/her family such as:

- | | |
|---------|---|
| 一番上 | oldest (<i>literally</i> , the first from the top, the highest) |
| 上から 二番目 | second oldest (<i>literally</i> , the second from the top, the second highest) |
| まん中 | right in the middle |
| 下から 二番目 | second youngest (<i>literally</i> , the second from the bottom, the second lowest) |
| 一番下 | youngest (<i>literally</i> , the first from the bottom, the lowest) |



ぶんぽう 1: Stating the order within a family using 番(目)

The pronunciation of numbers preceding ばん (め) is regular and follows the same pattern as the pronunciation for counter ~まい.

	～番 (目) (ordinal, ~ th) め
何	なんばん (め)
一	いちばん (め)
二	にばん (め)
三	さんばん (め)
四	よんばん (め)
五	ごばん (め)
六	ろくばん (め)
七	ななばん (め)
八	はちばん (め)
九	きゅうばん (め)
十	じゅうばん (め)
百	ひゃくばん (め)

ぶんぽう 1: Stating the order within a family using 番(目)

家本： 私の家族は五人家族です。
いえもと かぞく にんかぞく

My family consists of five members.

小山： そうですか。ゆみ子さんは何番目ですか。
こ

What order are you, Yumiko?

家本： 一番上です。
いえもと

I am the oldest.

小山： そうですか。じゃあ、一番下はだれですか。

I see. Who is the youngest?

家本： 妹のみかです。みかは今十五さいです。
いえもと いもうと

My younger sister Mika. She is fifteen years old now.

Note that the term for “only child” is ひとりっこ.

しつもん

- ゲさんは、何人家族ですか (including yourself)。
- ゲさんは、きょうだいがいますか。
- If yes, だれがいますか。
- If you are the only child say「私はひとりっこです。」
- ゲさんのおとうさん／おかあさん／おにいさんはおいくつですか。
- If your partner has more than three siblings, ask「ゲさんは、何番目ですか。」

ぶんぽう2: Describing a resultant state using verb て-form+ている

The verb て - form + いる describes a state (of being) that is the result of a past action. For example, めがねをかける means *to put on (glasses)*, and めがねをかけている means *as the result of putting glasses on, the person is now wearing them*.



ぶんぽう2: Describing a resultant state using verb て-form+ている



(get married)



(is married)



ぶんぽう²: Describing a resultant state using verb て-form+ている

Action: <input type="text"/> (gain weight)	Resultant state: <input type="text"/> (is fat)
	

ぶんぽう2: Describing a resultant state using verb て-form+ている

The past form ～ていました describes a (resultant) state at a specified time in the past.

たくさん食べて、ふとりました。

I ate a lot and gained some weight.

私は小さい時、ふとっていました。

I was fat (chubby) when I was small.



ぶんぽう2: Describing a resultant state using verb て-form+ている

The verbs すむ and つとめる are usually used with ~ている. The particle に is used to indicate a location, company or organization.

私はとうきょうにすんでいます。

I live in Tokyo.

山田さんはアパートにすんでいました。

Mr. Yamada used to live (was living) in an apartment.

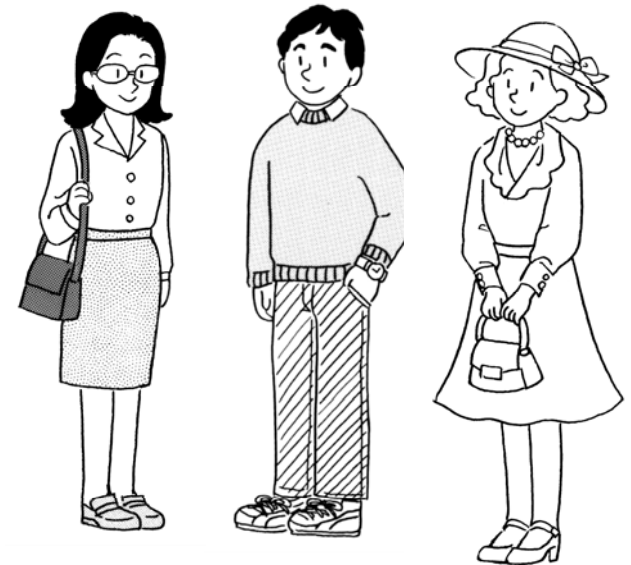
ぼくはじょうとう大学につとめています。

I work for Joto University.

1. ごりょうしんは どこに すんでいますか。
2. おとうさんは／おかあさんは どこかに つとめていますか。

ぶんぽう2: Describing a resultant state using verb て-form+ている

- シャツを きる きている
- スカートを はく はいている
- くつを はく はいている
- ぼうしを かぶる かぶっている
- めがねを かける かけている
- イヤリングを する している
- うでどけいを する している



P153 Activity 1

Describe what each person is wearing, using the verb **ている** form.

Example: さとうさんはスーツをきています。そして、ネクタイをしています。



さとうさん



山本さん



こんどうさん



木村さん

ぶんぽう2: Describing a resultant state using verb て-form+ている



山田さん

- EX. ピットさんはスーツをきていますが、ネクタイをしていません。