

日本語
JPN102

Feb. 17, 2010
(Wednesday)

お知らせ

- しゅくだいを出してください。
- PII

Application to the PII must be received by February 19, 2010.

2月17日水曜日

- 日本の文化
- 聞き上手話し上手
- ダイアローグ
- 読むれんしゅう
- 聞くれんしゅう

日本の文化

日本の男の人と女の方は 何さいぐらいででけっこんしますか。

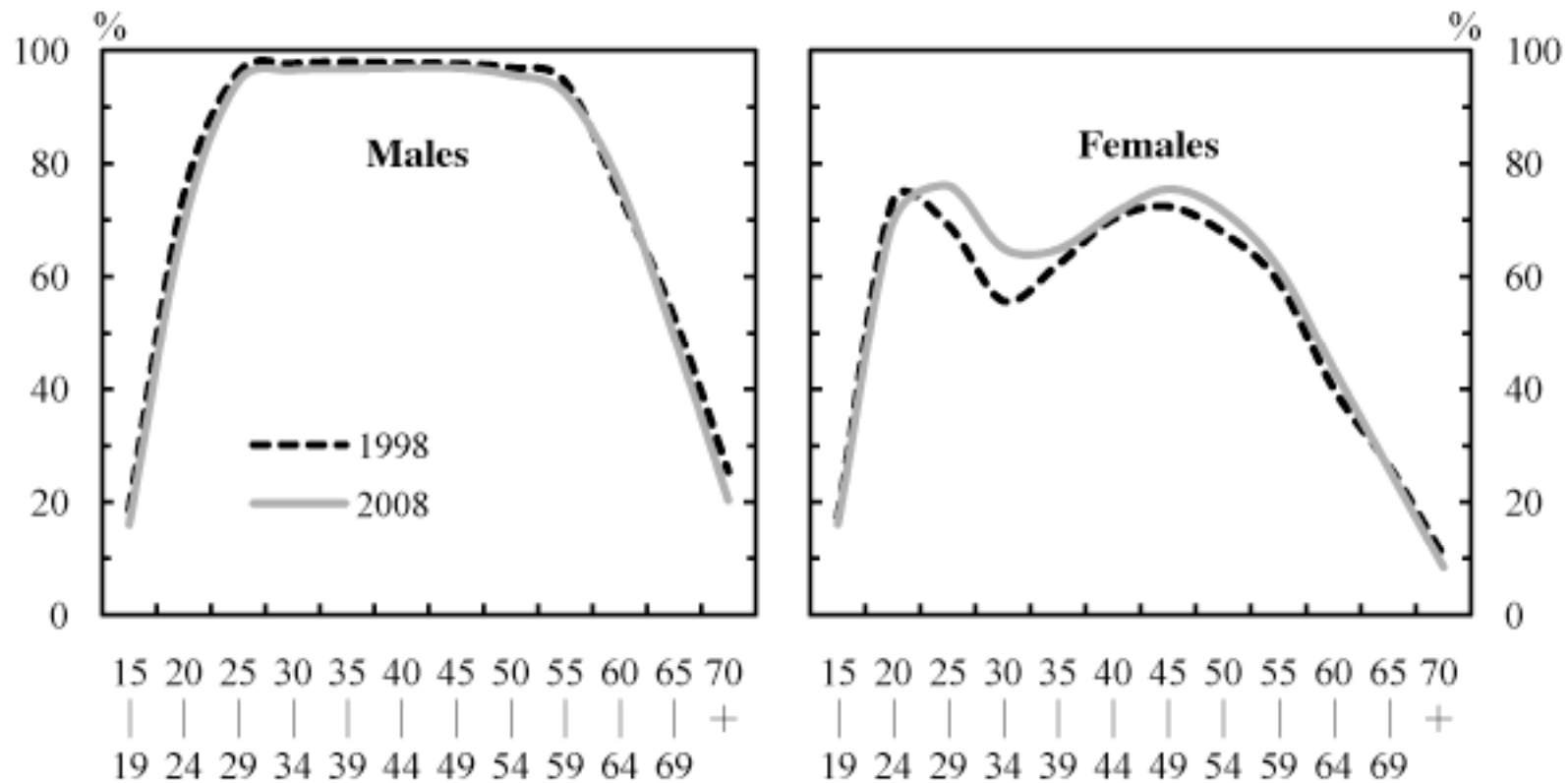
Mean Age of First Marriage

Year	Groom	Bride
1950	25.9	23.0
1955	26.6	23.8
1960	27.2	24.4
1965	27.2	24.5
1970	26.9	24.2
1975	27.0	24.7
1980	27.8	25.2
1985	28.2	25.5
1990	28.4	25.9
1995	28.5	26.3
2000	28.8	27.0
2005	29.8	28.0
2006	30.0	28.2
2007	30.1	28.3
2008 *	30.2	28.5

Source: Ministry of Health, Labour
and Welfare.

男の人も 女の人も しごとを しますか。

Labor Force Participation Rate by Sex



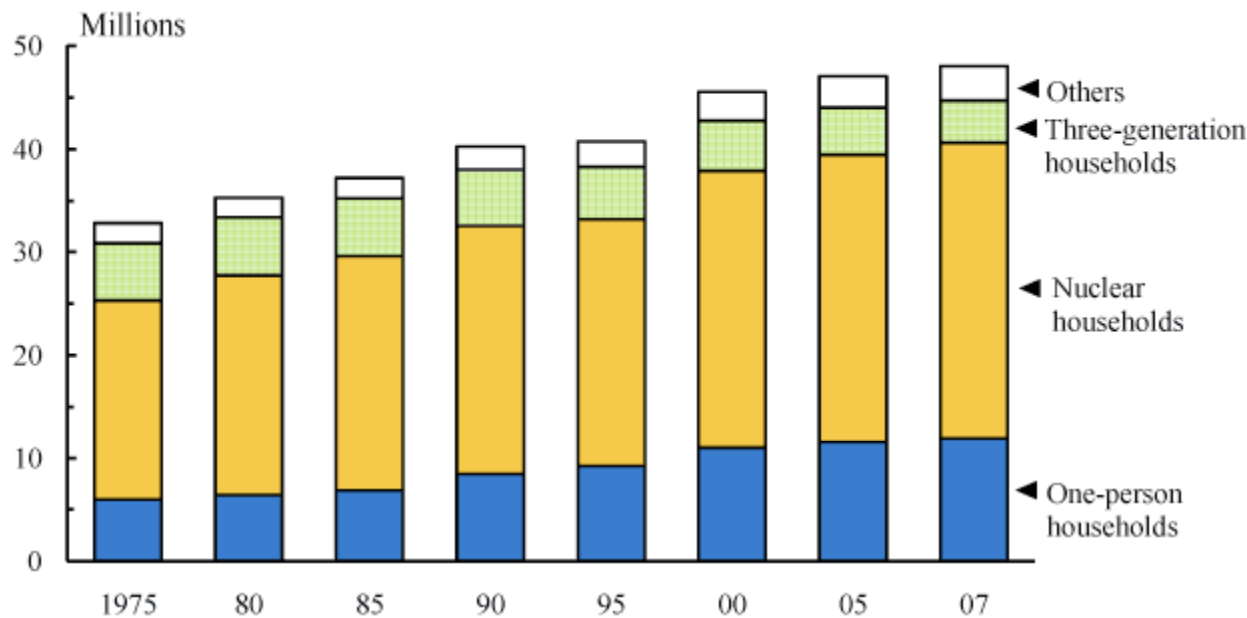
Source: Statistics Bureau, MIC.

<http://www.stat.go.jp/english/data/handbook/c02cont.htm>

1975年と1997年、 どちらの方が大きい家族ですか。

In terms of household composition, nuclear families accounted for the largest share of total households. One-person households have been on the rise since 1975.

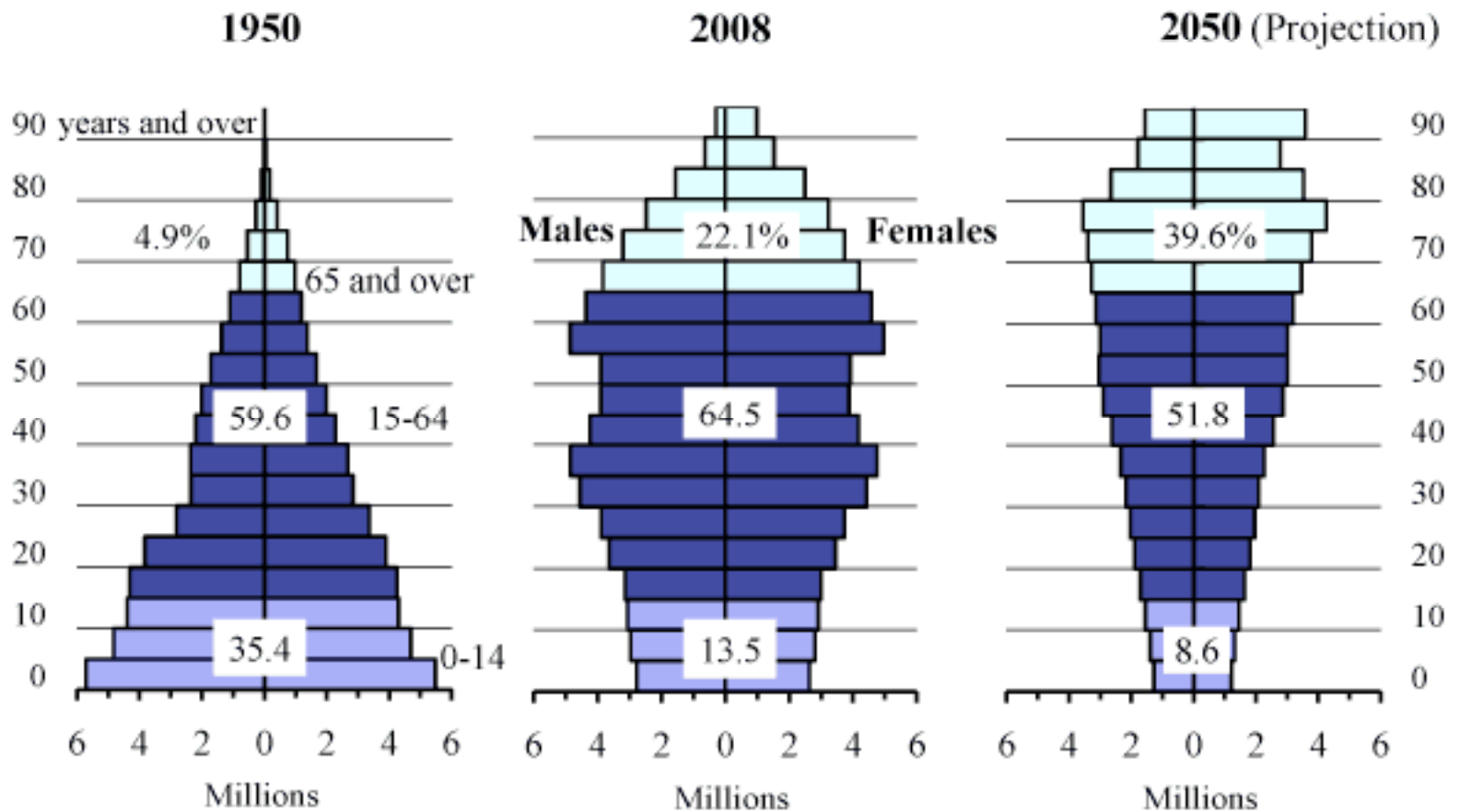
Figure 2.8
Changes in Household Composition



Source: Ministry of Health, Labour and Welfare.

1950年と2008年、 どちらの方が子どもがたくさんいますか。

Changes in the Population Pyramid

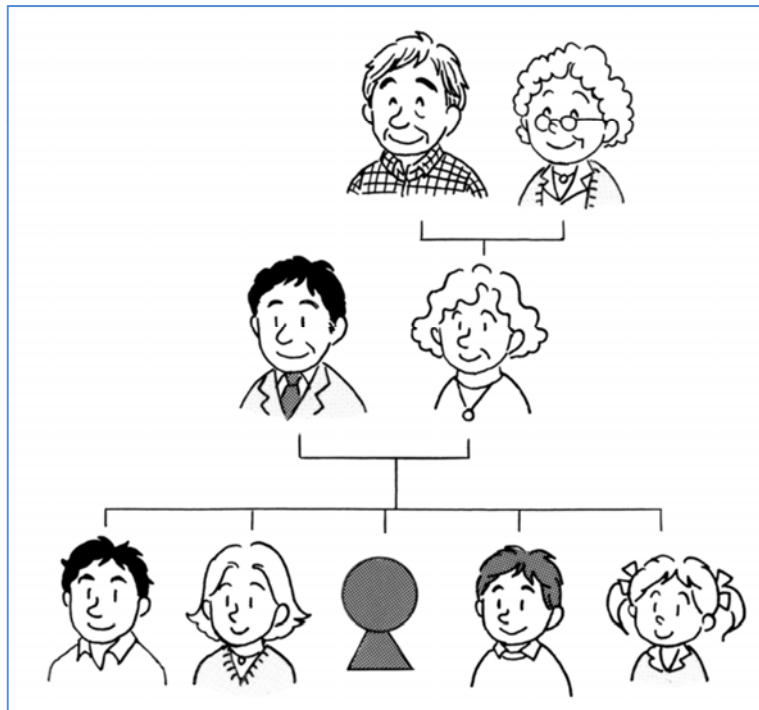


Source: Statistics Bureau, MIC; Ministry of Health, Labour and Welfare.

ウチとソト

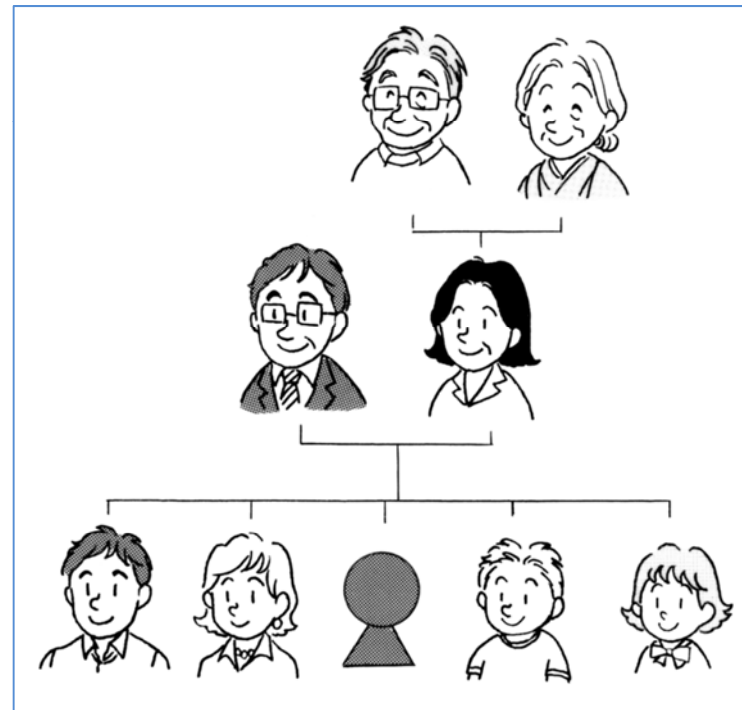
insiders and outsiders

in-group



私の家族

out-group

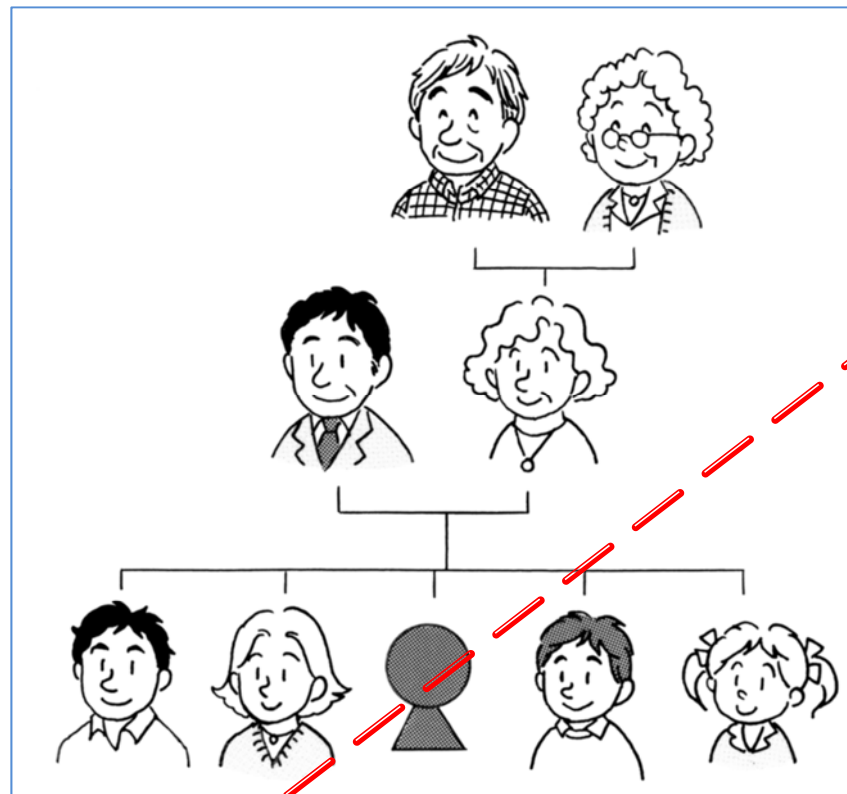


田中さんの家族

ウチとソト

insiders and outsiders

- おじいさん、おばあさん、お父さん、お母さん、お兄さん、お姉さん and similar terms are used to address senior members.
- Senior members tend to refer to themselves using their kinship terms when talking to a younger member of the family.



- First names are used only to address younger member.

聞き上手話し上手

P167 聞き上手話上手

Being modest about yourself and your family

As noted earlier in this chapter, the Japanese generally refrain from praising or bragging about their families. Again, if someone praises a family member, they usually deny the compliment or try to steer the conversation in another direction. For example, when someone says to a Japanese person that his mother is beautiful, he will say something like *No, she isn't.* or *Do you really think so?* This is not an attempt to milk the compliment, and may seem strange to people from cultures where praise is received in a straightforward manner. In Japan, however, it is best to observe this protocol. If you receive a compliment in Japanese, try using the following standard replies:

いいえ、そんなことはありません／ないですよ。

No, that isn't the case.

いいえ、まだまだです。

No, I still have a long way to go.

P167 聞き上手話上手

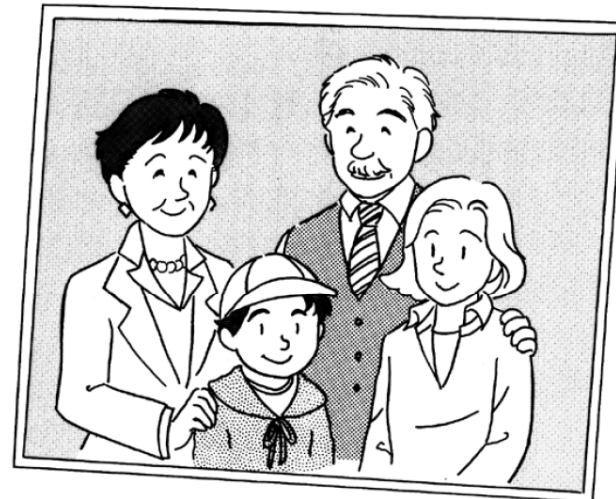
Work with a partner. Respond to each compliment appropriately. Ask your instructor to check your manner of delivery.

1. ~さんは日本語が上手ですね。
じょうず
2. ~さんのお母さんはとてもきれいな方ですね。
かあ かた
3. ~さんはあたまがいいですね。
4. ~さんは足がながくて、かっこいいですね。
あし
5. ~さんのおじいさんはりっぱ方たですね。
かた
6. ~さんの家は大きくてりっぱですね。
うち


ダイアログ

P146 ダイアローグ

- 「私の家族は5人家族です。」



P146 ダイアログ

- きいてください。 

P146 ダイアローグの後で

Circle はい if the statement is true, or いいえ if it is false.

- 1) はい いいえ お父さんも お母さんも 49 さいです。
- 2) はい いいえ お父さんは えいごの 先生です。
- 3) はい いいえ 弟さんは 小学四年生です。
- 4) はい いいえ 上田さんの妹さんの方が 上田さんより
せが ひくいです。

P146 ダイアローグ



P146 ダイアローグ（じまく）



P147 ダイアローグの後で

2. Based on the dialogue, complete the following paragraphs using appropriate words and phrases.

アリスさんの家族は五人家族です。お父さんとお母さんと 妹さん と 弟さん があります。上田さんの お父さん は四十九さいで、くるまの会社につとめています。アリスさんの お母さん も四十九さいです。 お母さん は 英語の先生です。上田さんの 妹さん のなまえは パム で、高校生ですが、せがとても高いです。上田さんの 弟さん のなまえはデービッドで、小学校の 三年生 です。とてもかわいいです。

読むれんしゅう

P171 読むれんしゅう

Creating charts and figures

People usually read with a specific purpose in mind, such as to gather specific information or to skim for the main ideas. When reading an assignment, you might jot down only the information that you need. If you organize your notes systematically, you may understand the assignment better and retain the information longer. One way to organize material is to make charts or tables.

P171 読むれんしゅう

A. Review the dialogue on pages b146-147 and complete the following table.

上田さんの家族	なまえ	しごと	Physical appearance

P171 読むれんしゅう

- B. Now read the following passage. It was written by Ms. Ueda, but some of the information is different from what the dialogue contains on pages b146-147. Circle the discrepancies or write them on a separate piece of paper. Don't worry about any unfamiliar words or **kanji** you may encounter.

P171 読むれんしゅう

私の家族は五人家族です。父は45歳の会社員で、銀行に勤めています。父は目があまりよくないので、たいていめがねをかけています。ゴルフが大好きで、日曜日にはよくゴルフに行きます。母は43歳で、**大****学**で英語を教えています。背があまり高くないので、たいていハイヒールの靴を履いています。母はとても優しくて明るい人です。弟のトムは13歳で、**中学生**です。背が高くて、目がとても大きいです。スポーツは好きなのですが、勉強がきらいなので、こまります。そして、妹の名前はパムです。パムは**背が高くありません**が、とてもかわいいです。**頭**がよくて、勉強もスポーツも大好きな**高校一年生**です。

P172 読むれんしゅう

C. Underline all the sentence and clause connectors in the above passage.

私の家族は五人家族です。父は45歳の会社員で、銀行に勤めています。
父は目があまりよくないので、たいていめがねをかけています。ゴルフが大好きで、日曜日にはよくゴルフに行きます。母は43歳で、大学で英語を教えています。背があまり高くないので、たいていハイヒールの靴を履いています。母はとても優しくて明るい人です。弟のトムは13歳で、中学生です。背が高くて、目がとても大きいです。スポーツは好きなんですが、勉強がきらいなので、こまります。そして、妹の名前はパムです。パムは背が高くありませんが、とてもかわいいです。頭がよくて、勉強もスポーツも大好きな高校一年生です。

聞くれんしゅう

P165 きくれんしゅう

Using one's background knowledge about a person

Besides visual cues, background knowledge about a person such as his/her age, sex, and occupation can help you to understand better what is being said or asked.

P165 きくれんしゅう

Look at the photo below. Then listen to each question and circle the letter of the answer you think is correct. The questions will be repeated.



1. a b c d

2. a b c d

3. a b c d

P166 きくれんしゅう

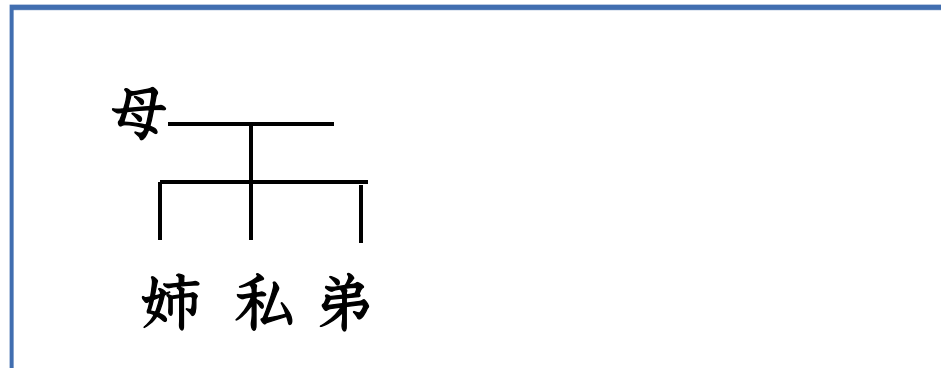


テープを聞いて、かけいず (family tree) を書いて下さい。そして、「はい」か「いいえ」にまるをつけて下さい。(Then circle はい if a statement below is true or いいえ if it is false.)

1. 中山あやかさんの家族

かぞく

かけいず



はい

いいえ

中山さんはお兄さんがいます。

はい

いいえ

中山さんの弟さんはせが高いです。

はい

いいえ

中山さんのお母さんはびょういんに
つとめています。

はい

いいえ

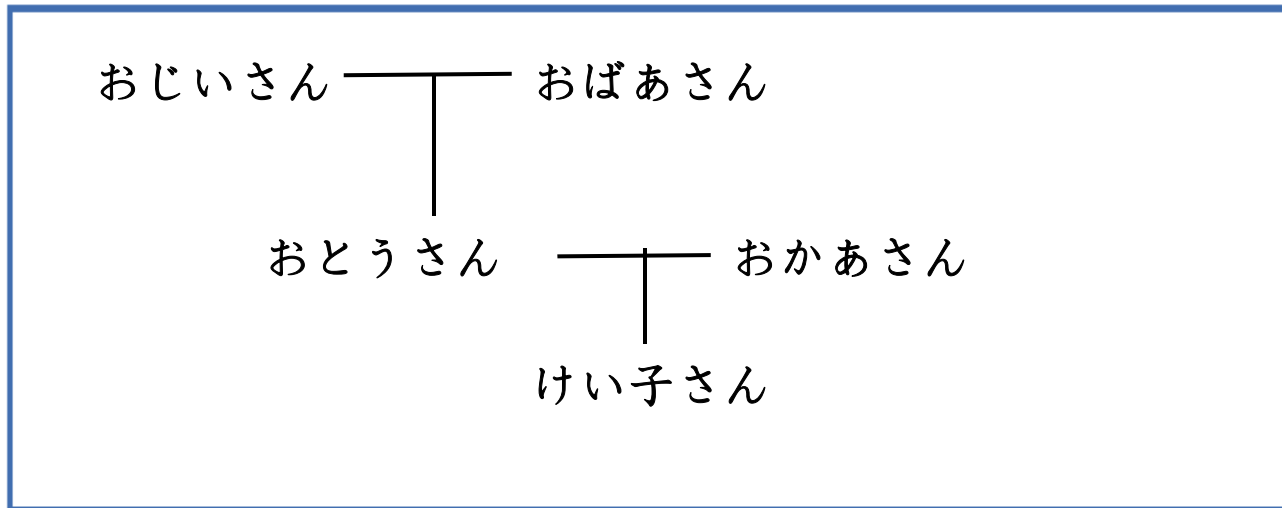
中山さんのお姉さんは大学生です。

P166 きくれんしゅう

2. 吉田けい子さんの家族 よしだ かぞく



かけいず



はい

いいえ

けい子さんは兄弟がいません。

はい

いいえ

けい子さんのおじいさんは75さいです。
きょうだい

はい

いいえ

けい子さんのお父さんはふとっています。
とう